

Przemiany ludnościowe w miastach województwa łódzkiego w latach 1990–2010

Population changes in the cities of Łódź Voivodeship in 1990–2010

Jagoda Adamus

Uniwersytet Łódzki, Instytut Geografii Miast i Turystyki

ul. Kopcińskiego 31, 90-142 Łódź

e-mail: jagoda.adamus@gmail.com

Zarys treści: Rozpoczęty w Polsce w latach 80. XX w. proces transformacji systemowej spowodował nie tylko przeobrażenia gospodarcze i polityczne, ale przyczynił się także do szeregu zmian o charakterze społecznym i demograficznym. Społeczeństwo polskie wchodzi w fazę nowoczesnego rozwoju demograficznego, co owocuje zmianami m.in. w ruchu naturalnym i ruchliwości przestrzennej ludności. Sytuacja ta jest szczególnie widoczna w polskich miastach. Do prezentacji zarysowanego problemu posłużono się przykładami miast w województwie łódzkim.

Słowa kluczowe: rozwój demograficzny, miasto, typologia Webba, województwo łódzkie

Abstract: The fall of communism in Poland in the 1980s served as the beginning for many changes: political, economic, demographic, and social. Polish society is now entering the phase of modern population growth. This process is especially visible in Polish cities, where population growth and the migration rate are undergoing constant shifts. In order to present the outlined problem, the author uses the examples of cities in Łódź Voivodeship. The conducted analysis reveals: In 1990–2010 the population of cities in Łódź Voivodeship decreased about 2% every 5 years. In 1990 the population of cities was increasing. Population growth and the migration rate were both positive. Only in Łódź, the largest city in the province, depopulation had been observed. In the following decade, both population

growth and the migration rate were negative. Cities entered the phase of depopulation. This situation was particularly visible in the larger cities of the region. In 2010 the depopulation of cities intensifies. The main source of depopulation is a negative migration rate. In some cities, the birth rate was positive, but it was not enough to reduce the negative effects of out-migration. In 2010 Polish citizens exhibited high spatial mobility. It might serve as evidence that Poland's political transformation was not the stimulus for development, but rather the source of the crisis, in an economic as well as demographic context. On the other hand, the observed high spatial mobility and decreasing birth rate could be also evidence for a modernizing society in cities in Łódź Voivodeship. The examined population is entering the phase of modern society.

Keywords: city, Webb typology, population growth, Łódź Voivodeship

Wstęp

W wyniku procesów transformacji systemowej w Polsce przemianom uległy nie tylko struktury polityczne i gospodarcze, lecz również struktury społeczne i demograficzne. Radykalna zmiana warunków życia w decydujący sposób wpłynęła na zachowania demograficzne społeczeństwa polskiego, które weszło w nowoczesną fazę rozwoju. Zaowocowało to m.in. zmianami w ruchu naturalnym oraz mobilności przestrzennej Polaków. W rozwoju ludnościowym Polski pojawił się szereg nowych zjawisk, które szczególnie widoczne są w miastach. Zmniejszanie się od początku lat 90. odsetka ludności miejskiej należy wiązać ze stałym spadkiem przyrostu naturalnego oraz powiększającym się ujemnym saldem migracji (Dybowska 2004, 61–62).

Celem autorki artykułu była prezentacja przemian ludnościowych miast województwa łódzkiego w latach 1990–2010. Szczegółowej analizie poddano zmiany w obrębie ruchu naturalnego oraz w natężeniu ruchliwości przestrzennej. Podjęto również próbę określenia roli tych elementów w kształtowaniu liczby ludności badanych jednostek. W opracowaniu wykorzystano dane zastane – statystyki GUS dotyczące liczby ludności, przyrostu naturalnego oraz salda migracji w miastach województwa łódzkiego w latach 1990–2010. Do prezentacji zmian ludnościowych posłużono się wskaźnikiem średniego tempa wzrostu¹, który obliczono dla omawianego okresu oraz dla dwóch podokresów: lat 1990–2000 i 2000–2010. Autorka dokonała również kwalifikacji miast według typologii Webba dla lat 1990, 2000

¹ Wskaźnik średniego tempa wzrostu obliczony wg wzoru $[(n+1)-n]/n$, gdzie $n+1$ – wartość dla okresu badanego, n – wartość dla okresu poprzedzającego okres badany (Kassyk-Rokicka 2011, s. 106–107; Runge 2007, s. 599–603).

i 2010, uwzględniając kryterium wielkości jednostek (podział na miasta małe, średnie i duże).

Obszar badań

Województwo łódzkie jest jednym z najmłodszych w kraju. Po raz pierwszy na mapie Polski pojawiło się w 1919 roku. Sieć osadniczą tego obszaru tworzą zarówno miasta stare, o rodowodzie średniowiecznym, jak i młode, niespełna dwustuletnie, które swoje powstanie zawdzięczają XIX-wiecznej industrializacji (ryc. 1). Najwięcej miast, bo ponad $\frac{3}{4}$, prawa miejskie otrzymało w okresie od XIII do XV w. Aż 14% badanych jednostek powstało w XIX w.

W 2010 roku na terenie województwa łódzkiego istniały 43 miasta (jednostki osadnicze posiadające prawa miejskie²). W strukturze sieci osadniczej omawianego obszaru znalazło się jedno miasto duże (powyżej 100 tys. mieszkańców) – Łódź (ryc. 1). Do miast średniej wielkości (20–100 tys. mieszkańców) zakwalifikowanych zostało 15 jednostek. Najliczniej reprezentowana była grupa miast małych (poniżej 20 tys. mieszkańców), która stanowiła 63% ogółu badanych jednostek (27 miast).

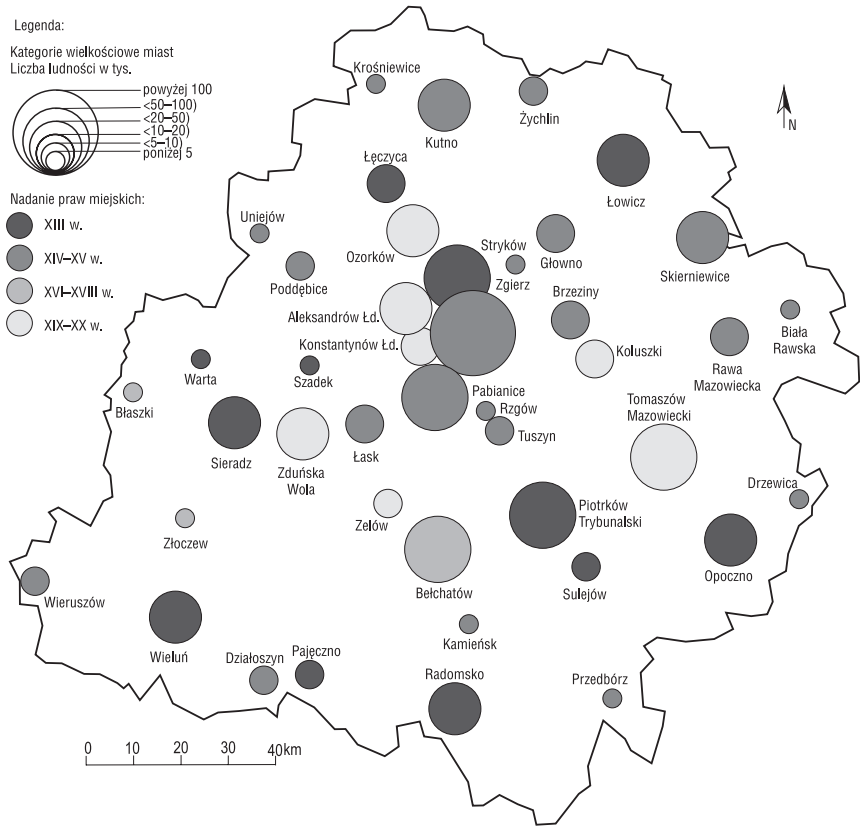
Dynamika stanu ludności miast województwa łódzkiego w latach 1990–2010

W 1990 roku miasta obecnego województwa łódzkiego zamieszkiwało 1,75 mln osób, w roku 2010 – 1,61 mln, a więc w omawianym okresie nastąpił spadek liczby ludności miejskiej o 7,24%. Analizując zmiany w pięcioletnich podokresach, można zauważyć stały pogłębiający się regres liczby osób zamieszkujących badane miasta. W pierwszych pięciu latach spadek ten był niewielki (0,24%), ale już w 1995 roku osiągnął wartość 2% i stale się pogłębiał (ryc. 2).

Biorąc pod uwagę średnie tempo zmian, autorka wyróżniła trzy typy miast:

- miasta regresji, w których wskaźnik osiągnął wartość mniejszą niż –1,5%;
- miasta stagnacji, w których wskaźnik zamknął się w przedziale od –1,5 do 1,5%;
- miasta wzrostu, w których wskaźnik był większy niż 1,5%.

² W 1990 r. prawa miejskie posiadało 40 jednostek, w latach 1990–2010 miastami stały się: Działoszyn (1994), Kamieńsk (1994) i Rzgów (2006)



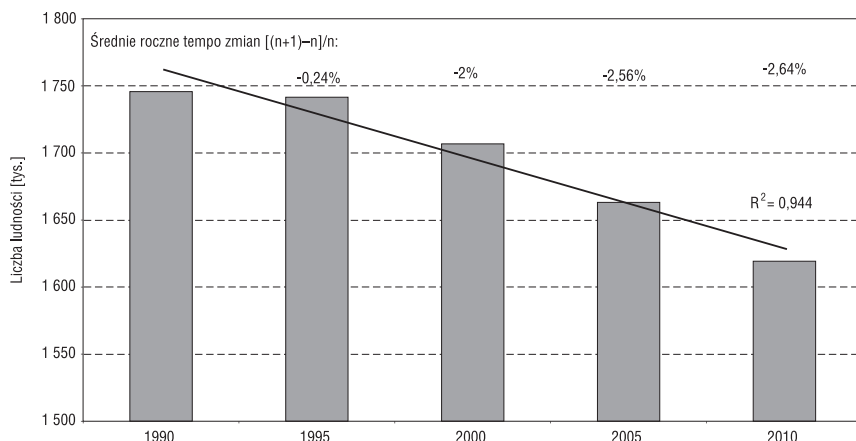
Ryc. 1. Struktura wielkościowa miast województwa łódzkiego w 2010 r.

Fig. 1. Population of cities in Łódź Voivodeship in 2010

Źródło: opracowanie własne.

Source: author's own work.

Już na początku omawianego okresu, w latach 1990–2000, widoczny był proces powolnego zmniejszania się liczby ludności miejskiej (tab. 1). Aż 14 miast znalazło się w grupie regresywnej. W przypadku takiej samej liczby jednostek odnotowano zastój w rozwoju demograficznym. Niewiele mniej, bo 12 miast, zwiększyło liczbę swoich mieszkańców. Warto podkreślić, że w miastach dużych i średnich typ regresywny i stagnacyjny pojawiał się częściej, niż w przypadku miast małych.



Ryc. 2. Liczba ludności miejskiej w województwie łódzkim w latach 1990–2010

Fig. 2. Urban population of Łódź Voivodeship in 1990–2010

Źródło: opracowanie własne na podstawie danych GUS.

Source: author's own work on the basis of GUS data.

W kolejnym dziesięcioleciu omawianego okresu, w latach 2000–2010 (tab. 1), aż 30 miast (z 42) odnotowało spadek liczby ludności. Jedynie 3 miasta zwiększyły swoją populację, a w 9 zauważalna była stagnacja. Regresywny typ rozwoju pojawił się w każdej kategorii wielkościowej miast. Proces wyludniania w znacznie większym stopniu objął miasta średnie (11 z 15 jednostek). Również w miastach małych proces depopulacji był widoczny (18 z 26 miast).

W całym badanym okresie dominującym typem rozwojowym w przypadku miast województwa łódzkiego był typ regresywny – w 23 jednostkach zmniejszyła się liczba mieszkańców (tab. 1). Jedynie w 10 badanych miastach odnotowano wzrost, a w 7 stagnację. Zjawiskiem charakterystycznym był spadek zaludnienia miasta największego – Łodzi, oraz miast średniej wielkości. W miastach małych proces depopulacji ujawnił się w nieco mniejszej skali. Można pokusić się o stwierdzenie, że w miastach dużych i średnich bardziej powszechne, niż w miastach małych, stały się nowoczesny styl życia i związany z nim spadek liczby urodzeń oraz jednocześnie nasilenie zewnętrznych ruchów migracyjnych.

Rozwój ludnościowy miast województwa łódzkiego według typologii Webba

Zależność między wielkością przyrostu naturalnego a saldem migracji obrazuje typologia Webba. Pozwala ona na zakwalifikowanie miast do jednego z 8 typów rozwojowych ludności. Typy te można podzielić na te o dodatnim (typy A–D) i te o ujemnym (typy E–H) bilansie ludnościowym (Kurkus 1984, Runge 2007). W 1990 roku w przypadku miast województwa łódzkiego stwierdzono występowanie 6 typów rozwoju ludności (brak typów F i G). Aż 34 miasta zakwalifikowane zostały do typów rozwojowych o dodatnim bilansie ludnościowym. Najwięcej miast (13) swój wzrost zawdzięczało wysokiemu dodatniemu saldu migracji oraz również dodatniemu, ale nieco mniejszemu przyrostowi naturalnemu (tab. 2).

Biorąc pod uwagę kategorie wielkościowe miast, można zauważyć, że typy „ujemne” wystąpiły w Łodzi (typ E), największym mieście regionu, oraz w miastach najmniejszych, zamieszkiwanych przez mniej niż 5 tys. osób, takich jak: Stryków, Błaszki, Krośnice (typ H; ryc. 3). W przypadku Łodzi ujemny przyrost rzeczywisty związany był z ubytkiem naturalnym ludności, którego nie przewyższyło dodatnie saldo migracji. Natomiast w drugiej z wyróżnionych grup spadek liczby ludności spowodowany był wysokim ujemnym saldem migracji, przy dodatnim przyroście naturalnym.

Typy „dodatnie” wśród miast małych reprezentowane były przez typy C (7 miast) i A (6). Do kategorii C, w której przyrost migracyjny górował nad przyrostem naturalnym, zaliczone zostały „większe” z małych miast, zamieszkiwane przez blisko 20 tys. osób, takie jak: Aleksandrów Łódzki, Łask, Rawa Mazowiecka. Natomiast grupa A, gdzie przyrost naturalny przewyższał ujemne saldo migracji, to miasta najmniejsze, zamieszkiwane przez mniej niż 5 tys. osób, np.: Warta, Przedbórz, Drzewica.

Wśród miast średnich wystąpiły jedynie typy dodatnie. Przeważał typ C (6 miast, ryc. 3). Dodatkowo pojawiły się również typy B i D (po 4 miasta). W 1990 roku o rozwoju miast średnich województwa łódzkiego decydowało więc dodatnie saldo migracji (typy C i D). Szczególnie widoczne jest to w przypadku największych miast regionu (Zgierz, Tomaszów Mazowiecki, Pabianice), w których już wtedy wystąpił ubytek naturalny, natomiast przyrost migracyjny utrzymywał się na dość wysokim poziomie (współczynnik salda migracji ok. 5‰).

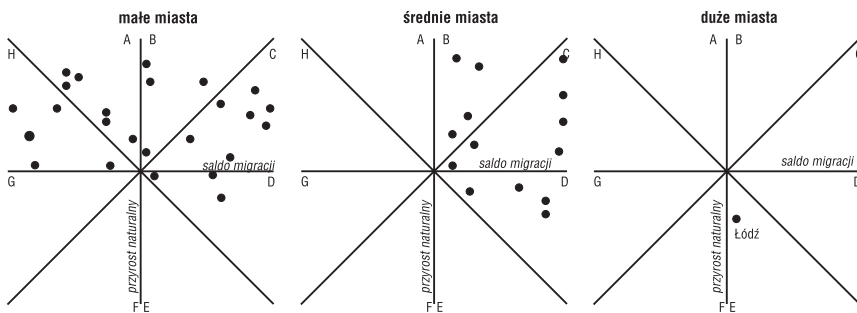
Tab. 1. Dynamika zmian ludnościowych miast województwa łódzkiego w latach 1990–2000, 2000–2010 i 1990–2010
 Tab. 1. Rates of population change in Łódź Voivodeship in 1990–2000, 2000–2010 and 1990–2010

Kategoria wielkościowa miasta/ City size category	Typ zmian w okresie / Type of change											
	1990–2010				1990–2000				2000–2010			
	Regresja/ Regression	Stagnacja/ Stagnation	Wzrost/ Increase	Regresja/ Regression	Stagnacja/ Stagnation	Wzrost/ Increase	Regresja/ Regression	Stagnacja/ Stagnation	Wzrost/ Increase	Regresja/ Regression	Stagnacja/ Stagnation	Wzrost/ Increase
Miasta małe/ Small cities	12	6	7	9	8	8	18	6	6	2		
Miasta średnie/ Midsize cities	10	1	3	4	6	4	11	3	1			
Miasta duże/ Large cities	1	–	–	1	–	–	1	–	–	–		

Tab. 2. Typy rozwoju demograficznego miast województwa łódzkiego wg Webba w latach 1990–2000
 Tab. 2. Types of urban population growth in Łódź Voivodeship according to Webb in 1990–2000

Rok/Year	Typ rozwoju demograficznego / Type of population growth									
	A +PN>SM	B +PN>+SM	C +PN<+SM	D -PN<+SM	E -PN>+SM	F -PN>SM	G -PN<SM	H +PN<SM		
1990	6	8	13	7	1	–	–	5		
2000	4	2	2	7	2	11	7	7		
2010	3	1	–	7	1	4	14	13		

Źródło tab. 1 i 2: opracowanie własne na podstawie danych GUS.
 Source tab. 1 i 2: author's own work on the basis of GUS data.



Ryc. 3. Typy rozwoju demograficznego wg Webba w miastach województwa łódzkiego w 1990 r.

Fig. 3. Types of urban population growth in Łódź Voivodeship according to Webb in 1990

Źródło: opracowanie własne na podstawie danych GUS.

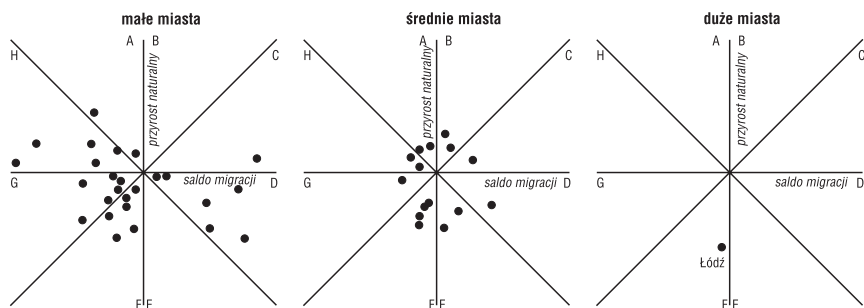
Source: author's own work on the basis of GUS data.

W 2000 roku nastąpiło całkowite odwrócenie sytuacji demograficznej miast regionu łódzkiego (tab. 2). Miast o dodatnim bilansie ludnościowym było jedynie 15, natomiast tych o charakterze depopulacyjnym aż 27. Liczbę ludności zwiększyły miasta, które posiadały rozwinięte zaplecze gospodarcze i mogły zapewnić miejsca pracy swoim mieszkańcom. Były to np. miasta „kopalniane” Bełchatów i Kamieńsk, ale również Tuszyń i Działoszyn. Wzrost populacji odnotowano także w miastach położonych w bezpośrednim sąsiedztwie Łodzi, takich jak: Aleksandrów Łódzki, Konstantynów Łódzki. Dominującym wśród typów dodatnich był typ D (7 miast), czyli o rozwoju miast decydowało dodatnie saldo migracji, natomiast wśród typów o charakterze ujemnym przeważał typ F (11 miast), z ubytkiem migracyjnym potęgowanym przez wysoki ubytek naturalny.

W 2000 roku problem wyludnienia dotknął przede wszystkim miasta średnie i duże. Jedyne duże miasto Łódź odnotowało typ F, czyli ujemna emigracja przewyższyła ubytek naturalny (ryc. 4). Wśród miast średnich także dominował typ F (4 miasta), który wystąpił w tych większych ze średnich miast: w Pabianicach, Tomaszowie Mazowieckim, Radomsku i Kutnie. W tej kategorii wielkościowej znalazło się także kilka miast o dodatnim bilansie ludnościowym – do typu A–D zaliczono 6 miast.

W tym czasie problem depopulacji dotknął również małe miasta województwa łódzkiego (ryc. 4). Jedynie 9 miast z tej kategorii wielkościowej zwiększyło liczbę swoich mieszkańców. Pozostałe jednostki (17 miast) zaliczone zostały do typów o ujemnym bilansie ludnościowym. Problem spadku ludności dotknął miasta najmniejsze (do 5 tys. mieszkańców), które zakwalifikowane zostały do typów F i G (po 6 jednostek). Typ H, w którym wystąpił niewielki przyrost naturalny, niwelowany przez wysoki ubytek migracyjny, reprezentowało 5 miast. Tak więc w małych miastach regionu ujawniło się zjawisko ubytku naturalnego, które w 1990 roku występowało na małą skalę (por. ryc. 3). Również w małych miastach, o dodatnim bilansie rozwojowym, odnotowano ubytek naturalny – 6 miast zaliczono do typu D, w którym występuje dodatnie saldo migracji, natomiast przyrost naturalny osiąga wartości ujemne.

W kolejnej dekadzie sytuacja nie uległa poprawie, a proces wyludnienia miast województwa był kontynuowany. Choć w 11 jednostkach liczba ludności zwiększyła się, to aż w 32 spadła (tab. 2). Podobnie jak w 2000 roku, dodatni bilans ludnościowy odnotowano w miastach o dobrej sytuacji ekonomicznej. Były to m.in. Tuszyn, Rzgów, Kamieński, Stryków. Wśród typów dodatnich dominował typ D (7 miast), czyli o rozwoju jednostek decydował wysoki dodatni przyrost migracyjny.



Ryc. 4. Typy rozwoju demograficznego wg Webba w miastach województwa łódzkiego w 2000 r.

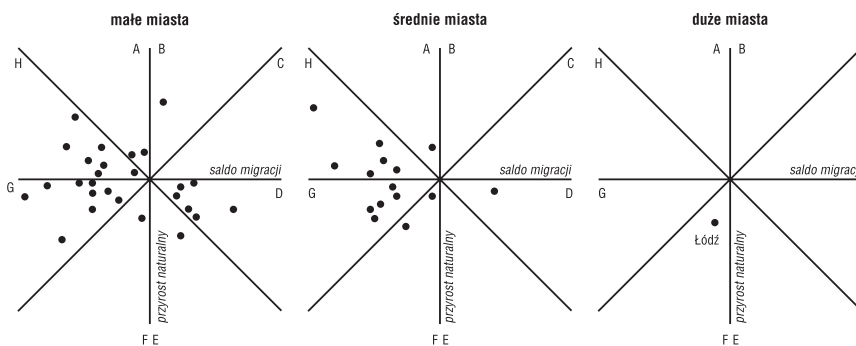
Fig. 4. Types of urban population growth in Łódź Voivodeship according to Webb in 2000
Źródło: opracowanie własne na podstawie danych GUS.

Source: author's own work on the basis of GUS data.

W przypadku miast depopulacji przeważały dwa typy rozwojowe – G (14 miast) i H (13 miast). W obu typach na rozwój jednostki wpływało ujemne saldo migracji. W typie H przyrost naturalny miał charakter dodatni – był to efekt wejścia w wiek rozrodzony wyżej demograficznego lat 80. Wartość przyrostu naturalnego nie była jednak na tyle duża, aby przewyższyć ubytek migracyjny.

Łódź, podobnie jak 10 lat wcześniej, zaliczona została do typu F – ujemne saldo migracji było potęgowane przez bardzo wysoki ubytek naturalny (ryc. 5). W miastach średnich dominowały dwa typy. Pierwszy z nich, typ H (6 miast), wystąpił w miastach zamieszkałych przez 20–40 tys. osób, tj. Łowicz, Wieluń, Sieradz. Drugi z typów, typ G (5 miast), odnotowały największe miasta regionu – Pabianice, Piotrków Trybunalski, Tomaszów Mazowiecki.

W kategorii miast do 20 tys. mieszkańców także utrzymały się tendencje depopulacyjne – w 19 miastach spadła liczba ludności. Najwięcej jednostek wykazało typ G (9 miast), z wysokim ubytkiem naturalnym i jeszcze wyższym ubytkiem migracyjnym. Dość licznie pojawił się także typ H (7 miast). Warto podkreślić, że aż 8 małych miast w 2010 roku zwiększyło swoją liczbę ludności. Najczęściej występował typ D, z wysokim dodatnim saldem migracyjnym.



Ryc. 5. Typy rozwoju demograficznego wg Webba w miastach województwa łódzkiego w 2010 r.

Fig. 5. Types of urban population growth in Łódź Voivodeship according to Webb in 2010

Źródło: opracowanie własne na podstawie danych GUS.

Source: author's own work on the basis of GUS data.

Podsumowując, można stwierdzić, że na początku w 1990 roku miasta województwa łódzkiego, posiadały dodatni bilans ludnościowy. O ich wzroście decydował wysoki przyrost migracyjny. Jedynie w największych miastach wystąpił spadek populacji, spowodowany ubytkiem naturalnym. W 2000 roku badane jednostki weszły w fazę depopulacji, związaną z ujemnym przyrostem naturalnym i wzmożonymi migracjami zewnętrznymi. Sytuacja ta w mniejszym stopniu dotknęła miasta mniejsze. W 2010 roku depopulacja uległa pogłębieniu – miasta wyludniały się nie tylko na skutek niskiego przyrostu naturalnego, ale także ubytku migracyjnego.

Wnioski

Na podstawie przeprowadzonej analizy można stwierdzić, że:

- w latach 1990–2010 liczba ludności miejskiej w województwie łódzkim uległa zmniejszeniu (ok. 2% na każde 5 lat);
- w 1990 roku miasta posiadały dodatni przyrost rzeczywisty, z wysokim saldem migracyjnym. Również przyrost naturalny osiągał wartości dodatnie. Jedynie w największym mieście regionu – Łodzi – miały miejsce procesy depopulacyjne, związane z wysokim ubytkiem naturalnym (przewaga typów C i B);
- w kolejnej dekadzie zarówno saldo migracji, jak i przyrost naturalny przyjęły wartości ujemne. Miasta weszły w fazę wyludnienia, powodowaną głównie ubytkiem naturalnym. Sytuacja ta była bardzo widoczna w miastach średnich i większych miastach małych. Również migracje zaczęły mieć charakter zewnętrzny (przewaga typu F);
- w 2010 roku proces wyludniania miast regionu łódzkiego nasilił się, a powodowany był pogłębiającymi się procesami ubytku migracyjnego. Również w większości miast miał miejsce ubytek naturalny. W związku jednak z wejściem w wiek rozrodczy wyżu demograficznego lat 80., w niektórych miastach pojawił się dodatni przyrost naturalny (przewaga typów G i H).

W omawianym okresie przyrost naturalny miast województwa łódzkiego odzwierciedlał tendencje ogólnokrajowe. Społeczeństwo miejskie województwa łódzkiego wykazało w badanym okresie wysoką zewnętrzną ruchliwość przestrzenną. Może to świadczyć o tym, że transformacja systemowa dla omawianego

obszaru nie była stymulatorem rozwoju, a raczej źródłem kryzysu, zarówno w kontekście gospodarczym, jak i demograficznym. Potwierdzają to dodatkowo, negatywne tendencje w przyroście naturalnym. Z drugiej strony zaobserwowana wzmożona ruchliwość przestrzenna oraz pogłębiający się ubytek naturalny mogą być świadectwem modernizacji ludności miejskiej regionu łódzkiego i jej wchodzenia w fazę społeczeństwa nowoczesnego.

Bibliografia

- Dybowska J., 2004, *Elementy ruchu naturalnego mieszkańców miast w Polsce w latach 1990–2000* [w:] J. Słodczyk, D. Rajchel, *Przemiany demograficzne i jakość życia ludności w miast*, Wyd. Uniwersytetu Opolskiego, Opole, 61–69.
- Gawryszewski A., 2005, *Ludność Polski w XX wieku*, IGiZP PAN, Warszawa.
- Grzelak-Kostulska E., 2000, *Przemiany w przyroście rzeczywistym ludności na obszarze województwa kujawsko-pomorskiego w ujęciu typologicznym Webba* [w:] D. Szymańska (red.), *Procesy i formy ruchliwości przestrzennej ludności w okresie przemian ustrojowych*, Wyd. Uniwersytetu Mikołaja Kopernika, Toruń, 169–178.
- Kassyk-Rokicka H., 2011, *Mierniki statystyczne*, PWE, Warszawa.
- Kurkus M., 1984, *Przewodnik do ćwiczeń z geografii ludności*, Wyd. Uniwersytetu Warszawskiego, Warszawa.
- Kwiatek-Sołtys A., 2004, *Przemiany struktur ludnościowych w małych miastach powiatowych w Polsce w latach 1992–2002* [w:] J. Słodczyk, D. Rajchel, *Przemiany demograficzne i jakość życia ludności w miast*, Wyd. Uniwersytetu Opolskiego, Opole, 51–59.
- Okólski M., 2005, *Demografia. Podstawowe pojęcia, procesy i teorie w encyklopedycznym zarysie*, Wyd. Nauk. Scholar, Warszawa.
- Runge J., 2007, *Metody badań w geografii społeczno-ekonomicznej – elementy metodologii, wybrane narzędzia badawcze*, Wyd. Uniwersytetu Śląskiego, Katowice.